

Deployment Tool 2.0

使用手冊-繁體中文



目 錄

第 1 章 系統需求	2
1.1 作業系統需求.....	2
1.2 系統硬體需求.....	2
第 2 章 網路連接	3
第 3 章 操作介面介紹	4
3.1 登入畫面	4
3.2 設備列表	5
3.3 搜尋裝置	7
3.4 群組建立	8
3.5 即時影像	10
3.6 排程管理	12
3.7 設備管理	13
3.8 關於	14
第 4 章 常見問題排除	15
版 權 資 訊	16

第 1 章 系統需求

1.1 作業系統需求

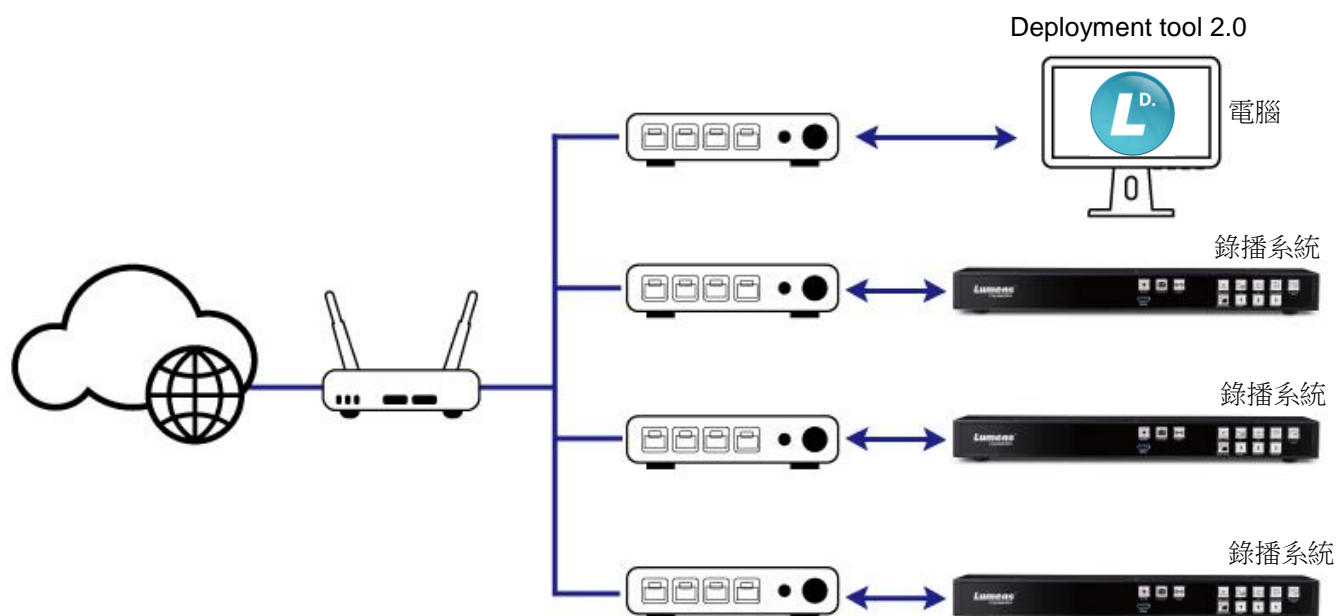
- Windows 7
- Windows 10(ver.1709 之後)
- Windows 11

1.2 系統硬體需求

項目	需求
CPU	Intel® Core™ i5 以上, 或同等級的 AMD CPU
Memory	4 GB of RAM
Free Disk Space	10 GB free disk space for installation
Ethernet	100 Mbps network card

第 2 章 網路連接

確認電腦與錄播系統、VC 攝像機 連接於相同的網段。

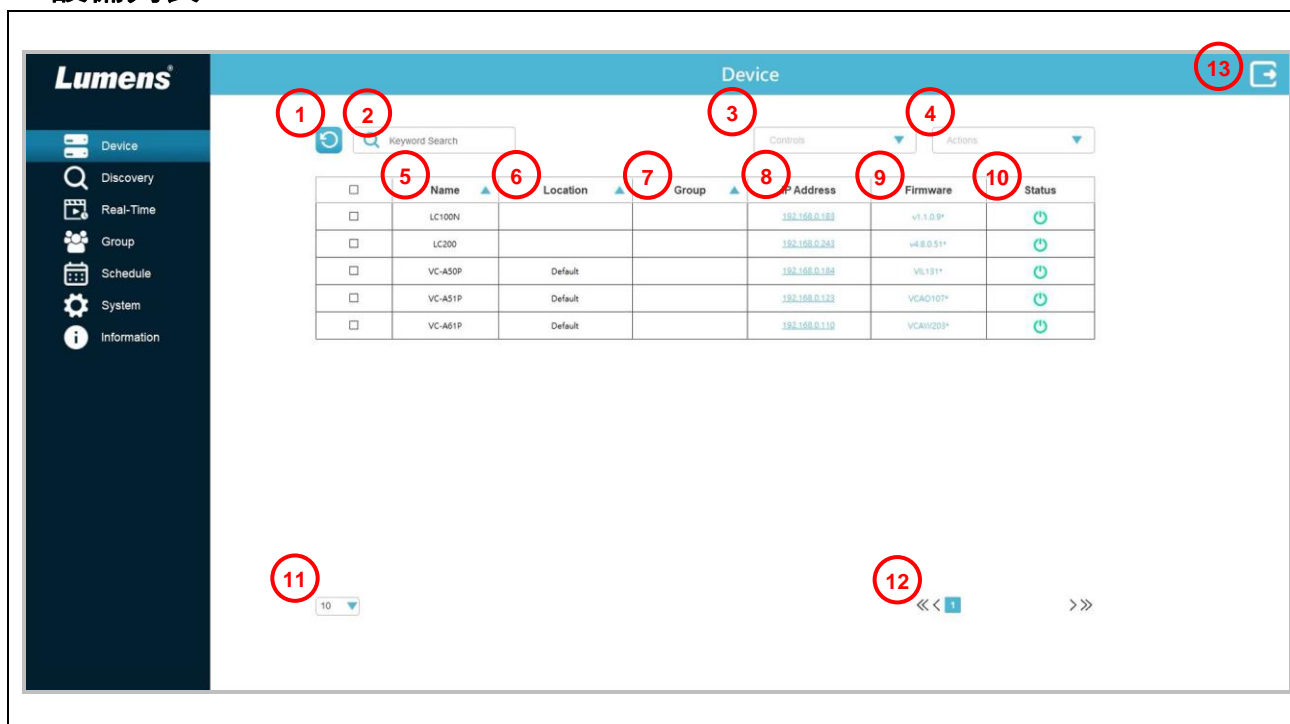


第 3 章 操作介面介紹

3.1 登入畫面

No	項目	功能說明
1	使用者名稱/ 密碼	<p>請輸入使用者帳號/ 密碼 (預設 : admin/ admin)</p> <p><注意>初次登入需輸入新帳號、密碼及電子郵件建立帳戶資訊</p>
2	記住密碼	儲存使用者名稱和密碼，下次登入可不必重新輸入
3	忘記密碼	輸入註冊時填寫的電子郵件以重設密碼
4	語言	切換軟體介面語系，支援英文、繁中、簡中
5	登入	登入網頁管理頁面

3.2 設備列表



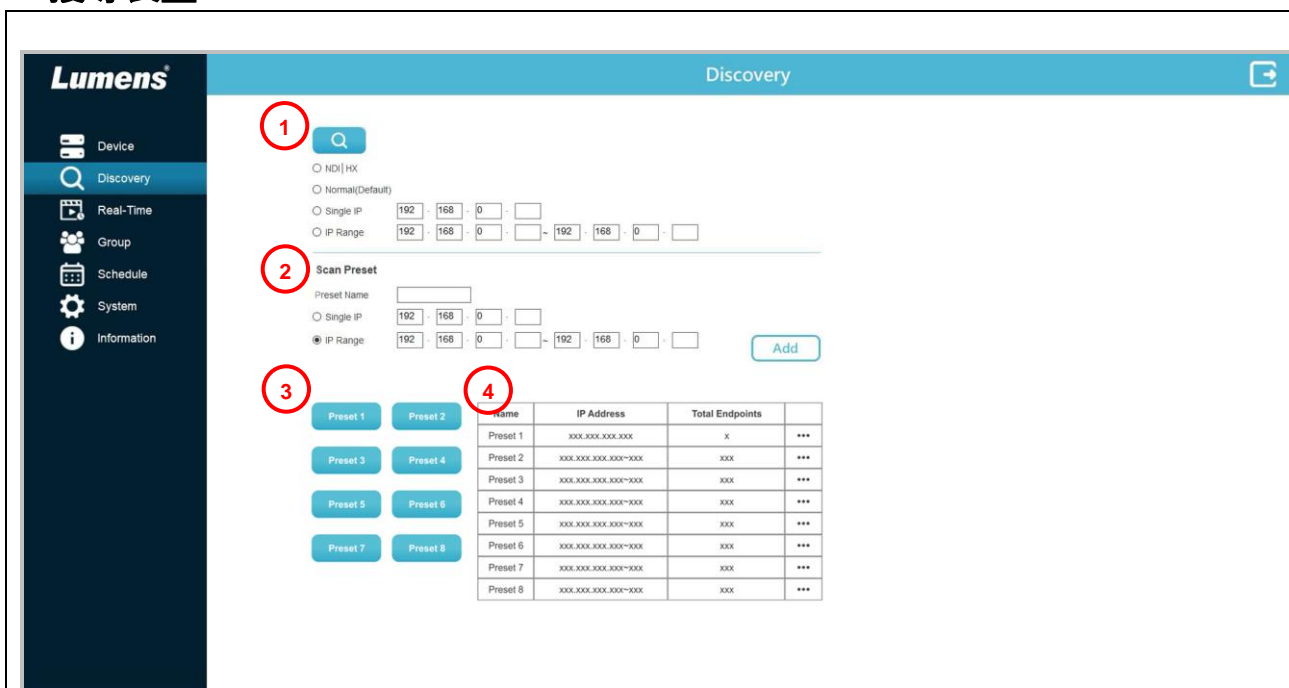
No	項目	功能說明
1	重新整理	重新整理，更新裝置狀態
2	搜尋機器	搜尋區網內的設備
3	控制項目	<p>控制功能：請先勾選設備，再選擇需要執行的功能</p> <ul style="list-style-type: none"> ■ 重啟 ■ 啟動待機/ 喚醒 ■ 開啟/ 解除靜音 ■ 開始/ 停止錄影 ■ 開始/ 停止串流 ■ 同步時間 ■ 匯出/ 匯入設定資料 ■ 恢復原廠設定 ■ 更新主韌體
4	動作項目	<p>執行動作</p> <ul style="list-style-type: none"> ■ 登入：輸入帳號/ 密碼 登入設備 ■ 加入群組：開啟群組清單，勾選加入群組 ■ 刪除設備：僅刪除登入、群組等資訊，仍可搜尋到設備 ■ 清除錯誤訊息：手動清除錯誤訊息
5	設備	顯示設備名稱
6	位置	顯示位置名稱
7	群組	顯示群組名稱
8	設備 IP	顯示產品 IP 位址
9	韌體	<p>顯示登入設備的韌體版本</p> <p><說明>若無顯示，請點擊 IP 位置，輸入帳號密碼登入設備</p>

10	狀態	顯示登入設備的當前狀態(圖示說明可參考 3.2.1 狀態圖示說明) <說明>若無顯示，請 點擊 IP 位置 ，輸入帳號密碼登入設備
11	頁數切換	輸入頁數後，按下 Enter 後，可直接跳轉到該頁
12	列表顯示數	每頁顯示設備數量
13	登出	回登入頁面

3.2.1 狀態圖示說明

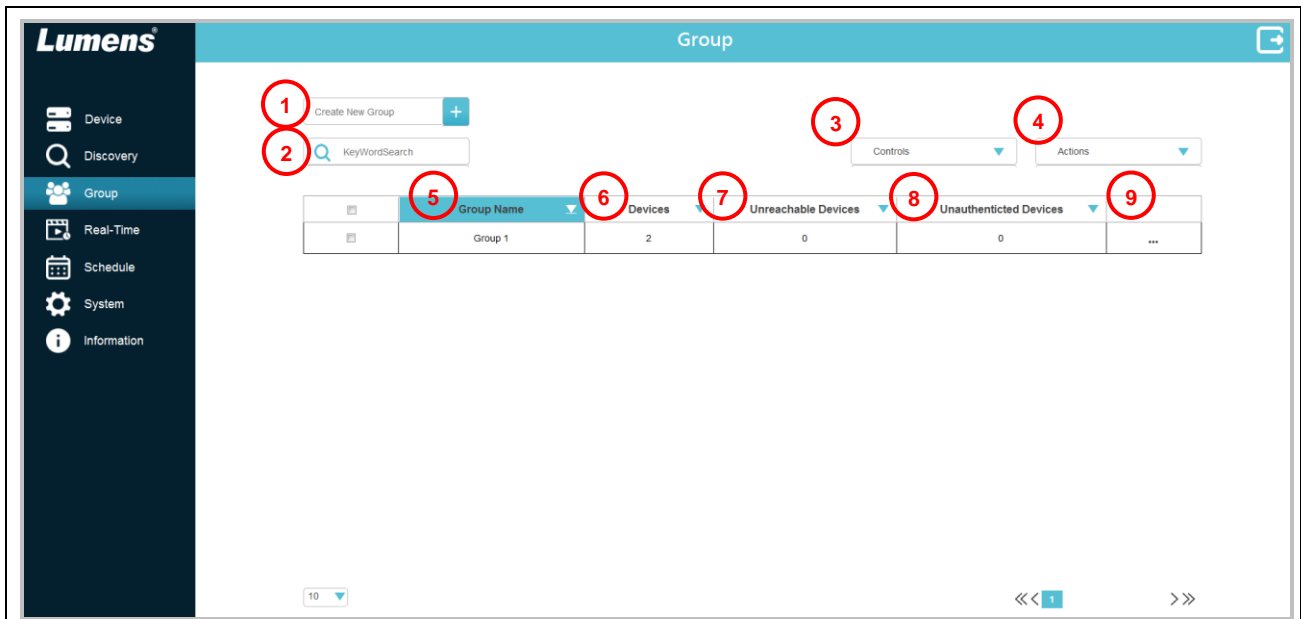
項目	功能	說明
	使用中	
	待機	
	連線中斷	
	錄影中	
	錄影暫停	
	串流中	串流 1~3，任一串流狀態皆顯示此圖示
	異常訊息	
	韌體更新中/ 匯入/ 匯出資料中	更新韌體過程中，機器重新啟動階段，裝置列表會先移除，開機完成後會重新恢復在裝置列表顯示
	韌體等待更新	批次韌體更新，等待執行更新中

3.3 搜尋裝置



No	項目	功能說明
1	搜尋裝置	<p>搜尋區網內裝置</p> <ul style="list-style-type: none"> ■ ND HX: 搜尋 ND HX 協定裝置 ■ 普通(預設): 搜尋同網段裝置 ■ 單 IP: 指定搜尋 IP ■ IP 範圍: 設定同網段搜尋 IP 範圍
2	預設搜尋	<p>設定預設搜尋，確認後點選 Add 儲存</p> <ul style="list-style-type: none"> ■ 預設名稱: 預設位名稱 ■ 單 IP: 指定搜尋 IP ■ IP 範圍: 設定同網段搜尋 IP 範圍
3	預設位 1~8	依預設搜尋條件搜尋裝置
4	預設位列表	<p>預設清單，點選 ... 可進行編輯</p> <p><說明>最多可儲存 8 組</p>

3.4 群組建立



No	項目	功能說明
1	新增群組	新增群組，儲存後顯示於列表
2	搜尋群組	搜尋群組
3	控制項目	<p>控制功能：請先勾選設備，再選擇需要執行的功能</p> <ul style="list-style-type: none"> ■ 重啟 ■ 啟動待機/ 喚醒 ■ 開啟/ 解除靜音 ■ 開始/ 停止錄影 ■ 開始/ 停止串流 ■ 同步時間 ■ 匯出/ 匯入設定資料 ■ 恢復原廠設定 ■ 更新主韌體
4	動作項目	<p>執行動作</p> <ul style="list-style-type: none"> ■ 登入: 輸入帳號/ 密碼 登入設備 ■ 刪除群組
5	群組名稱	顯示群組名稱，點擊名稱
6	群組設備	顯示裝置數量
7	無法連線裝置	顯示無法連線裝置數量
8	未登入帳密裝置	顯示未登入帳密裝置數量
9	進階設定	編輯/ 移除群組

Edit Group

a

b **Group Name**

c <input type="checkbox"/>	Name	IP Address
<input type="checkbox"/>	LC200_EAD4	192.168.6.110
<input type="checkbox"/>	LC200_DKL4	192.168.6.110

d <input type="checkbox"/>	Name	IP Address
<input type="checkbox"/>	LC200_JS5D	192.168.6.110
<input type="checkbox"/>	LC200_W8XV	192.168.6.110
<input type="checkbox"/>	LC200_WF9A	192.168.6.110

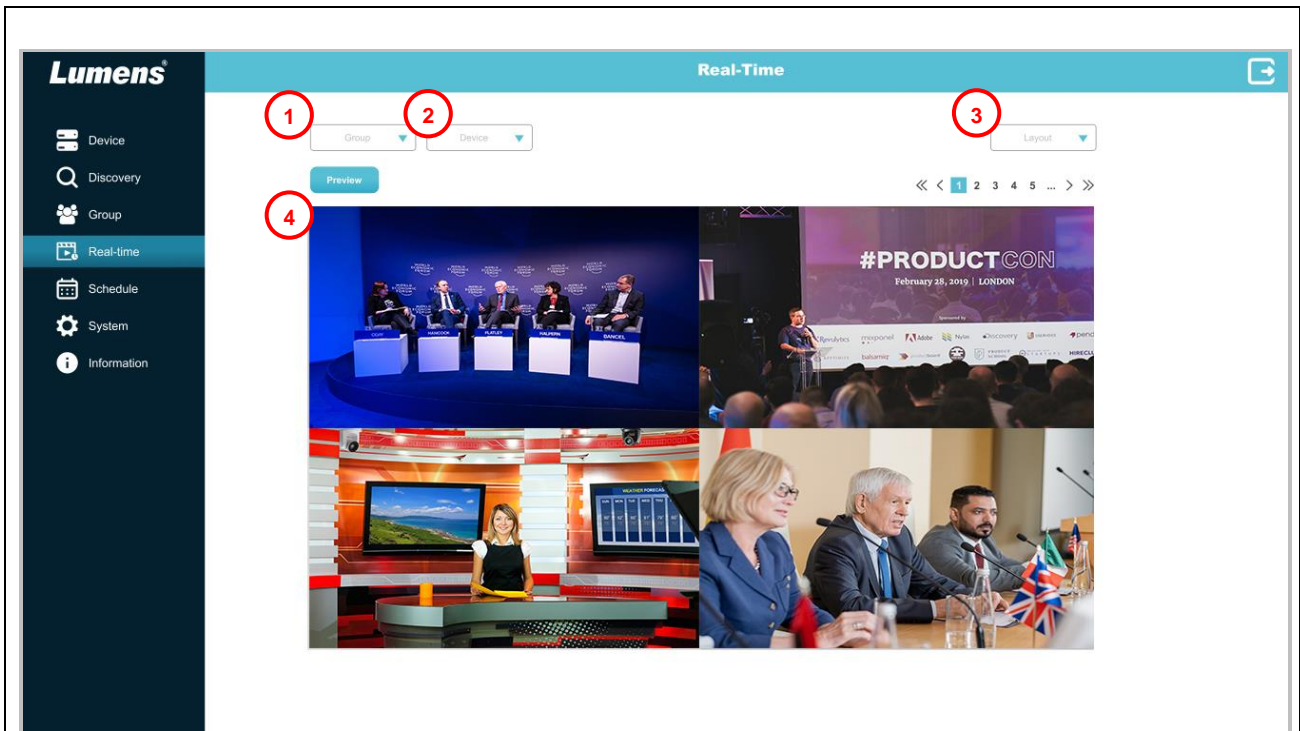
e

f

g

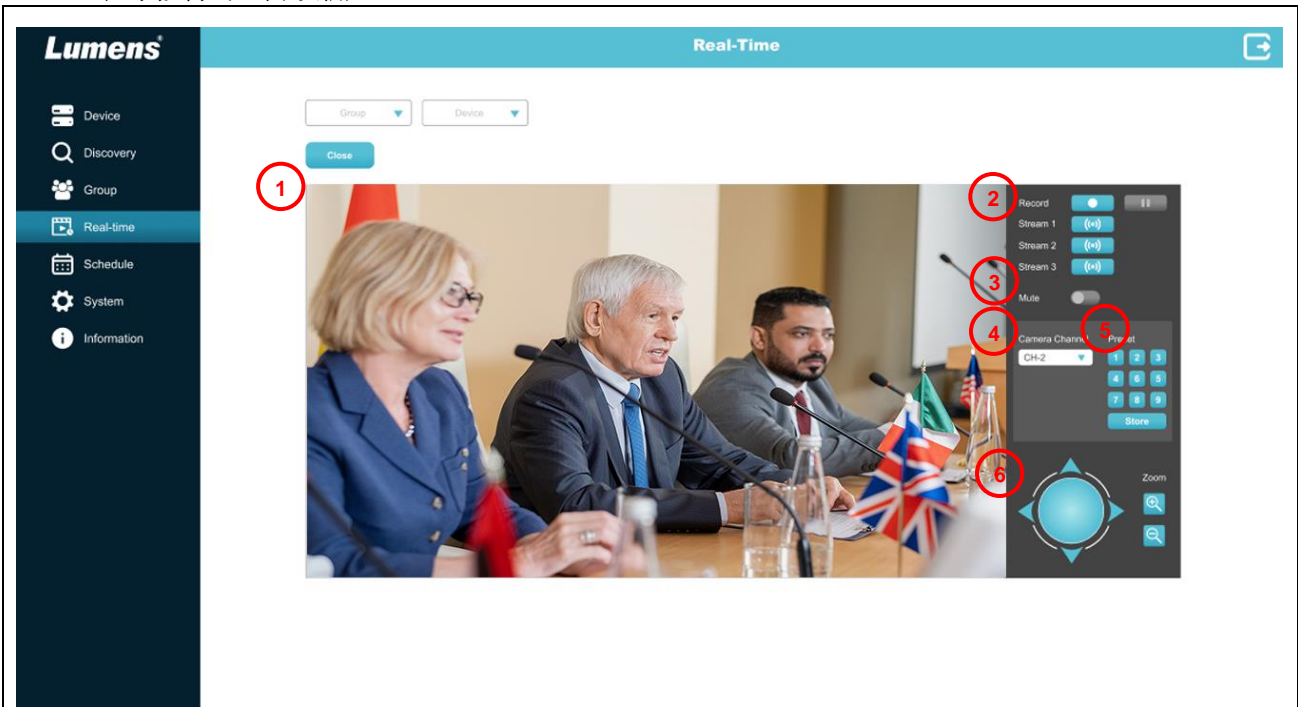
- a. 搜尋攝像機名稱或 IP 位址
- b. 群組名稱: 顯示目前群組名稱
- c. 顯示未加入群組的裝置
- d. 顯示已加入該群組的裝置
- e. 新增裝置: 將左側列表選擇的攝像機加入群組
- f. 刪除裝置: 將右側列表選擇的攝像機移除群組
- g. 儲存/ 取消 編輯群組設定

3.5 即時影像



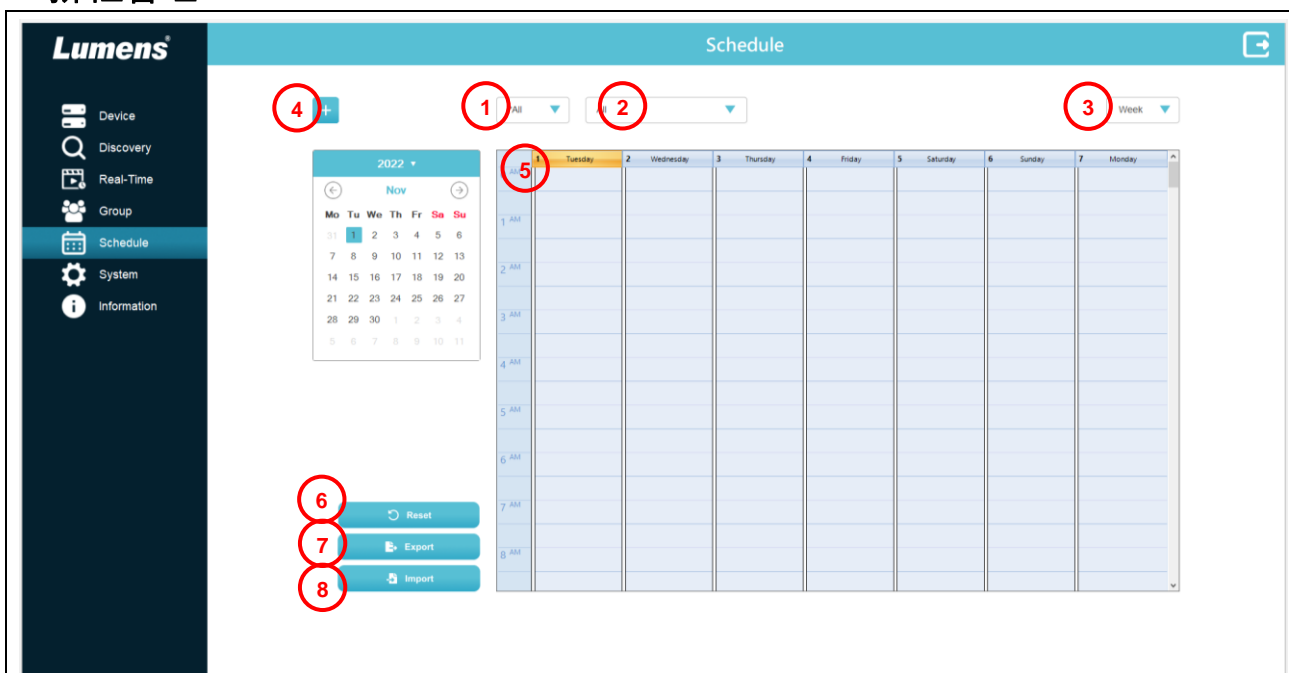
No	項目	功能說明
1	選擇群組	選擇群組
2	選擇裝置	選擇裝置
3	佈局	選擇畫面分割數
4	即時畫面	依佈局顯示分割視窗畫面預覽 按下  按鈕開啟大圖模式，可控制設備 控制說明請參考 3.5.1 即時影像-控制設備

3.5.1 即時影像-控制設備



No	項目	功能說明
1	即時畫面	顯示輸出畫面
2	錄影/ 串流	<ul style="list-style-type: none"> ■ 啟動/ 停止錄影 ■ 暫停/ 恢復錄影 ■ 啟動/ 停止串流 1~3 <說明>適用 LC 錄播系統
3	音源設定(PGM)	開啟/ 關閉 靜音 <說明>適用 LC 錄播系統
4	攝像機頻道	選擇攝像機頻道後即可控制攝像機 PTZ、儲存及呼叫預置位置 <說明>適用 LC 錄播系統
5	預設位設定	<ul style="list-style-type: none"> ■ 呼叫預設位: 點擊數字按鈕, 呼叫預設位 ■ 儲存預設位: 點擊 Store 按鈕, 再點擊數字 1~9 儲存預設位
6	PTZ 控制	<ul style="list-style-type: none"> ■ 水平/ 傾斜 雲台操控 ■ 放大/ 縮小 畫面

3.6 排程管理



No	項目	功能說明
1	群組	選擇群組排程
2	設備	選擇設備排程
3	行事曆顯示範圍	行事曆一次顯示範圍
4	新增排程	<p>手動新增排程</p> <ul style="list-style-type: none"> ■ 排程類別: 錄影/ 串流/ 休眠/ 喚醒排程 ■ 開始/ 結束 時間設定 ■ 循環方式: 不循環/ 每日/ 每周/ 每月 <p><說明>排程任務會以【標題】 為排程名稱顯示</p>

5	行事曆	行事曆顯示/ 編輯 <說明>可拖曳滑鼠選擇連續時間，再點選 + 新增> 儲存排程
6	重置	重置行事曆 <說明>只對單一組及單一設備進行重置
7	匯出	將編輯完成的行事曆匯出
8	匯入	將編輯完成的行事曆匯入

3.7 設備管理

No	項目	功能說明
1	軟體更新	點擊檢查軟體版本及更新
2	使用者設定	編輯使用者名稱、郵件及修改密碼 <ul style="list-style-type: none"> ■ 使用者名稱: 支援 6-30 字元 ■ 密碼: 支援 8-32 字元 <說明>字元可使用英文大小寫字母或數字鍵，其他特殊符號將無法使用
3	事件紀錄	顯示軟體處理狀態及錯誤訊息，可點選 Export 匯出事件紀錄 <說明>僅顯示當天事件紀錄

3.8 關於



The screenshot shows a web interface for Lumens. On the left is a dark blue sidebar with the Lumens logo at the top and a list of menu items: Device, Discovery, Group, Real-Time, Schedule, System, and Information (which is highlighted in a lighter blue bar). The main content area has a teal header with the word 'Information' and a right-pointing arrow icon. Below the header is a large white box containing the Lumens logo in blue. Underneath the logo, the website address 'www.MyLumens.com' is on the left, and 'Deployment Tool 2.0 Version : 1.0.1' is on the right. A horizontal teal line separates this section from the bottom part of the white box. In the bottom right of the white box, there is a QR code with the text 'Get Help ?' above it. At the very bottom of the white box, the copyright notice 'Copyright © 2021 All Rights Reserved by Lumens' is displayed. Below the white box is a grey bar with the Chinese text '功能說明'. At the bottom of the entire page, there is a line of Chinese text: '顯示軟體版本資訊。若需技術支援，可掃描右下方條碼取得協助。'

第 4 章 常見問題排除

本章說明使用 LumensDeployment Tools 時常遭遇的問題，提供建議解決方案，仍無法解決問題時，請洽經銷商或服務中心。

編號	問題	解決方法
1.	無法搜尋裝置	請確認電腦與錄播系統連接於相同的網段。(可參考 第 2 章 網路連接)
2.	即時影像延遲	請參考 第 1 章 系統需求 ，確認搭配之電腦符合規格
3.	手冊撰寫的操作步驟與軟體操作不符	軟體操作可能因功能改良，而與手冊描述不同。請確認您的軟體是否為最新版本。 ■ 最新版本請至 Lumens 官網> 服務支援> 下載專區取得。 https://www.MyLumens.com/support

版權資訊

版權所有© Lumens Digital Optics Inc.保留所有權利。

Lumens 為 Lumens Digital Optics Inc.正進行註冊的商標。

若未獲得 Lumens Digital Optics Inc.之書面同意，不得以任何方式複製、重製、或傳送本檔，除非因為購買本產品可複製本檔當備份。

為了持續改良產品，本檔內之資訊可能變更，恕不另行通知。

為完整解釋或描述本產品如何使用，其他產品或公司的名稱可能會出現在本手冊中，因此沒有侵權之意。

免責聲明：對於本檔可能之技術或編輯錯誤或遺漏；提供本檔、使用或操作本產品而產生意外或關連性的損壞，Lumens Digital Optics Inc. 恕不負責。